

**Sastamala
Karkunkyläntien
ja
Pirkanmaantien (valtatie 12)
risteysalueen
muinaisjäännösinventointi
2013**



Johanna Stenberg



Tilaaaja: FINNMAP Infra Oy

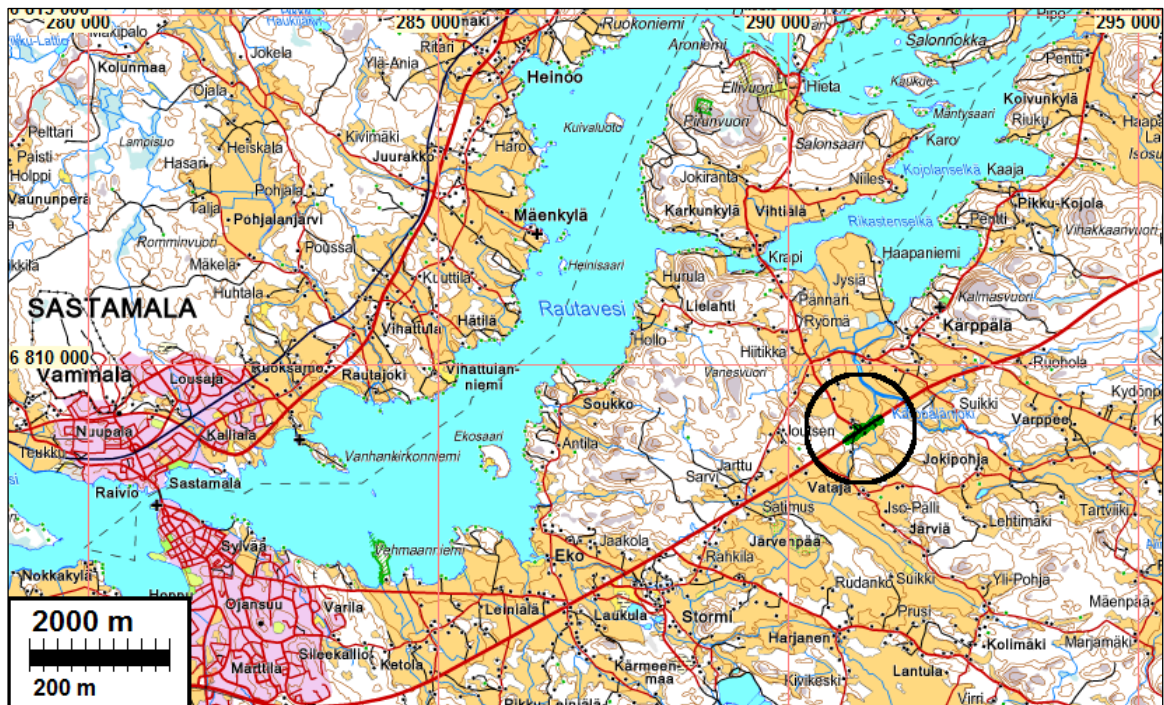
Sisältö

Perustiedot	2
Yleiskartat	3
Lähtötiedot	5
Inventointi	5
Tulos	6
Vanhoja karttoja	6
Kuvia	8
Liite museoviranomaisille: inventoinnissa tarkastetut alueet:	15

Kansikuva: Tutkimusalueita valtatie 12:n kaakkoispuolisella. Kuvattu koilliseen.

Perustiedot

- Alue:** Sastamala. Karkunkyläntielle suunnitellun uuden liittymän alue valtatie 12 ja Karkunkyläntien risteyskohdan pohjois-koillisella puolella, sekä valtatie 12 osuus paaluvälillä 4800–5300.
- Tarkoitus:** Suorittaa alueella muinaisjäännösinventointi. Selvittää sijaitseeko tutkimusalueella kiinteitä muinaisjäännöksiä.
- Työaika:** 20.11.2013
- Kustantaja:** Finnmap Infra Oy
- Tekijät:** Mikroliitti Oy; Johanna Stenberg
- Tulokset:** Tutkimusalueelta ei tunnettu ennestään kiinteitä muinaisjäännöksiä. Inventoinnissa ei havaittu kiinteitä muinaisjäännöksiä.

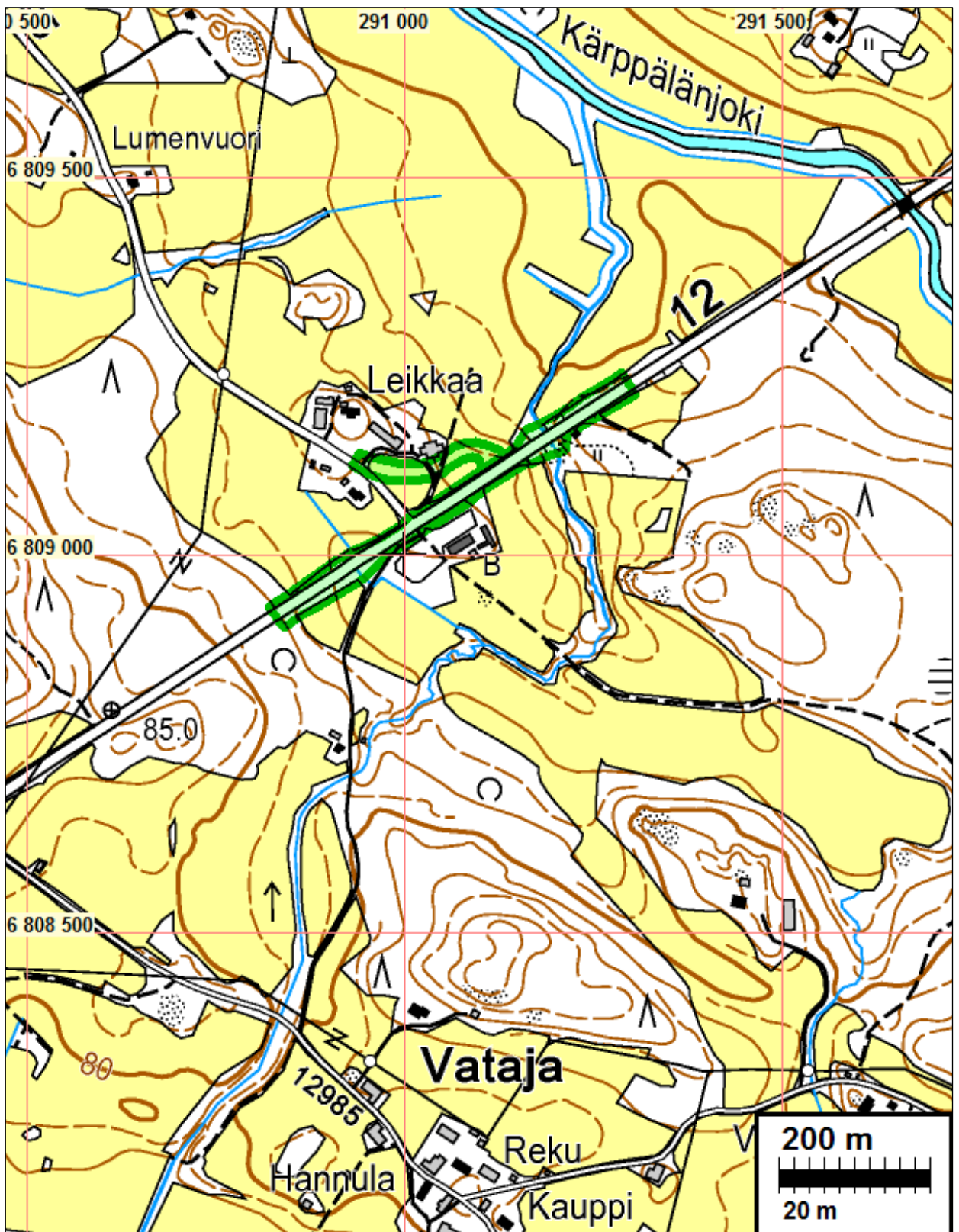


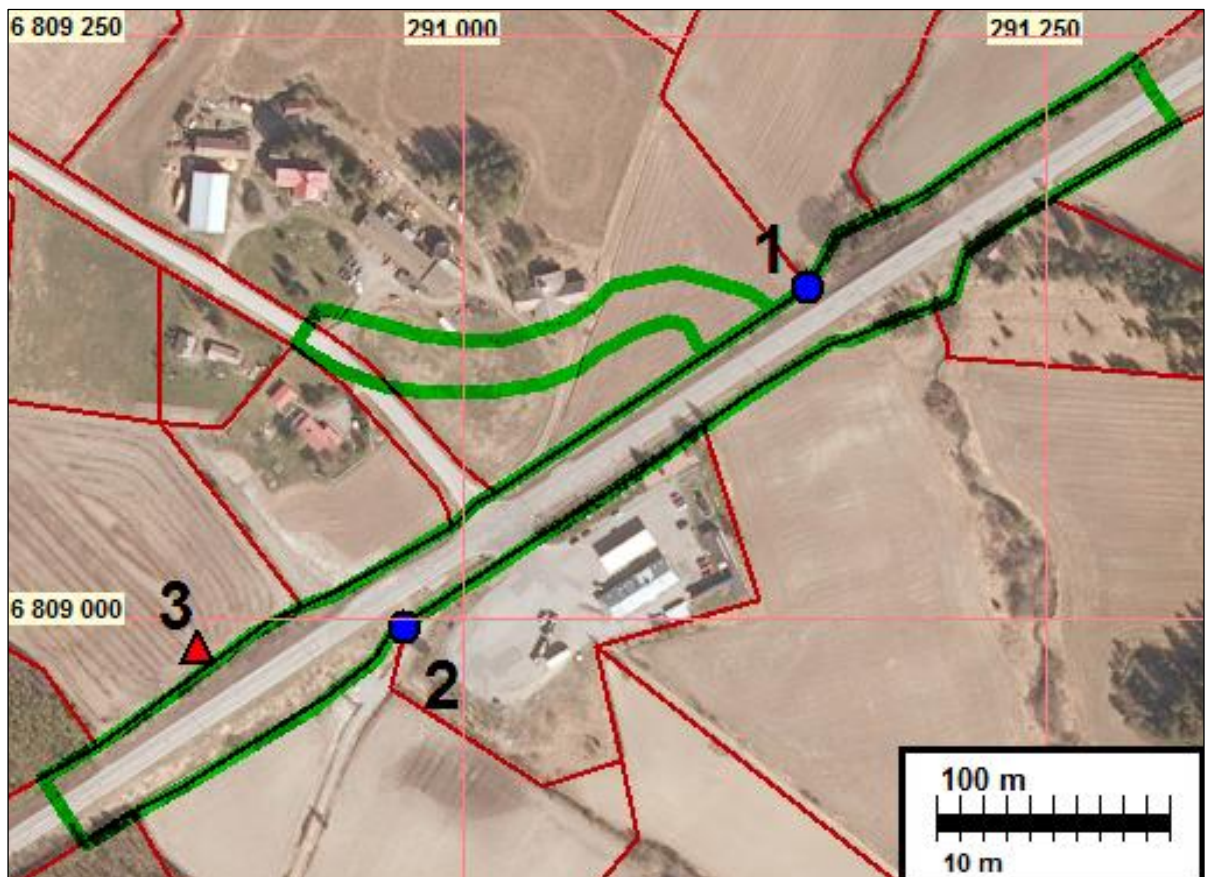
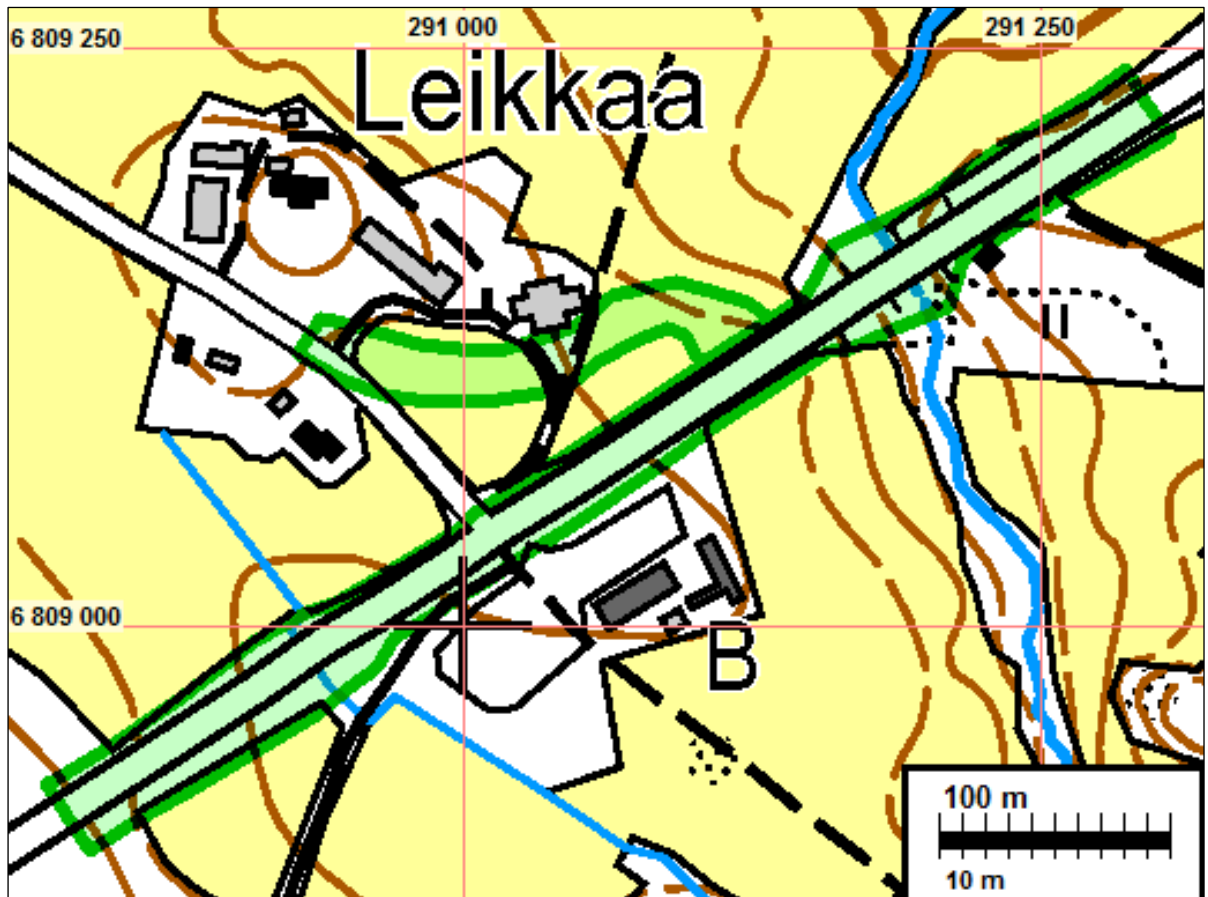
Tutkimusalue on ympyrän sisällä.

Selityksiä: Koordinaatit, kartat ja ilmakuvaukset ovat ETRS-TM35FIN koordinaatistossa (Euref). Kartta ja ilmakuvapohjat Maanmittauslaitoksen maastotietokannasta syyskuun 2013 ellei toisin mainittu. Valokuvia ei ole talletettu mihinkään viralliseen arkistoon eikä niillä ole mitään kokoelmatunnusta. Valokuvat digitaalisia. Valokuvat ovat tallessa Mikroliitti Oy:n serverillä. Kuvaaja: Johanna Stenberg.

Yleiskartat

Kartoilla: Tutkimusalue on rajattu vihreällä.





Inventoinnissa tehdyt havainnot; 1: kiinteistörajamerkki 2: kiinteistörajamerkki, 3. yksittäinen pala rautakuonaa.

Lähtötiedot

Finnmap Infra Oy:llä suunnitteilla valtatie 12:sta liittymien parantaminen, sekä kevyenliikenteen väylän rakentaminen Sastamalassa välillä Kiikkapääntie-Karkunpääntie. Pirkanmaan maakuntamuseo antoi hankkeen suunnitelmien perusteella lausunnon 10.9.2013 (diar: 261/2013). Lausunnossa edellytettiin Karkunkyläntien liittymäalueella valtatie 12:sta varrella (paaluvälillä 4800–5300) ja Karkunväyläntien uuden linjauksen alueella tehtäväksi muinaisjäännösinventointi. Lausunnossa todettiin, että alue on topografian perusteella potentiaalista kiviakautisten asuinpaikkojen löytymisen kannalta. Lausunnossa todettiin lisäksi, että 1800-luvun karttojen perusteella alueen poikki, valtatie 12 alitse virtaavan ojan varrella on sijainnut vesimyllyjä.

Finnmap Infra Oy tilasi Pirkanmaan maakuntamuseon edellyttämän muinaisjäännösinventoinnin Mikrolitti Oy:ltä. Johanna Stenberg teki maastotutkimukset 20.11.2013 hyvissä olosuhteissa.

Inventointi

Tutkimusalueen muodosti Valtatie 12:sta tieosuus Sastamalassa paaluvälillä 4800–5300 sekä Karkunkyläntien ja valtatie 12 risteyksen pohjois- ja koillispuolinen alue, johon on suunnitteilla uusi liittymä. Tutkimusalueen maasto oli pääasiallisesti peltoa ja niittyä. Ympäristön asuin- sekä huoltamorakennukset sijaitsevat tutkimusalueen ulkopuolella, eikä tutkimusalueen osalla ei ollut rakennettua ympäristöä tielinjauksia lukuun ottamatta. Valtatien 12 molemmin puolin tien reunat olivat muokattu ja pengerretty tietä varten. Uudempaa kaivamisen ja muokkaamisen jälkeä oli lisäksi havaittavissa valtatie 12 alitse kulkevan ojan lounaispuolella, sekä ojan kohdalla. Ojaa oli hiljattain levennetty tai/ja syvennetty, minkä seurauksena ojan reunoilla oli suuret maakasat. Lisäksi valtatie 12 luoteispuolella sijaitsevan pellon ja valtatie väliselle alueelle oli kaivettu pelto-oja.

Tutkimuksen ajankohtana valtaosa pelloista oli kyntämättä ja havaitsemismahdollisuuden niiden osuuksien kohdalla olivat suhteellisen heikot. Kynnettyä peltoa oli valtatie 12:sta luoteispuolella tutkimusalueen lounaispäässä, sekä tutkimusalueen koillispäässä. Kynnettyjen peltosten maa-aines oli hyvin savista ja tutkimuksen ajankohtana pellot olivat märkiä sateen jäljiltä. Myös kyntämättömien peltosten osalla maa-aines vaikutti olevan savista. Tutkimusalueen lounaisimmassa kärjessä, valtatie 12 molemmin puolin alkoi metsäinen alue, josta pieni siivu kuului tutkimusalueeseen. Metsät olivat pohjaltaan suhteellisen kosteita, puusto oli kuusta ja lehtimetsää.

Inventoinnissa tarkastettiin koko tutkimusalue. Kynetyillä pelloilla tehtiin ns. pintapöimintää, eli havainnointiin maanpinnalla mahdollisesti näkyviä löytöjä, kuten esimerkiksi kvartsia ja keramiikkaa. Muuten maastoa tarkasteltiin silmämääräisesti maanpinnalla näkyvin kiinteiden muinaisjäännösten havaitsemiseksi. Inventoinnissa tarkastettiin valtatie 12:sta alitse virtaavan ojan varret myllyjen varalta. Valtatie luoteispuolella ojaa oli muokattu ja kaivettu, joten mikäli paikalla on ollut vanhoja myllyrakenteita, ei niiden jäänteitä ole kaivamisen jäljiltä säästynyt. Valtatie 12:sta kaakkoispuolella ojaa ei ollut muokattu, vaan paikka kasvoi pitkää heinää ja tiheää puskikkoa. Paikalla ei havaittu mitään viitteitä vesimyllyn jäännöksistä ojan ympäristössä. Ojassa oli muutamia puisia vahvasti lahonneita kappaleita, jotka mahdollisesti liittyvät ojan pienimuotoiseen patoamiseen. Puiset rangat ovat hyvin lähellä nykyistä betonista ojarumpua, joten ne ovat todennäköisesti sen rakentamisen jälkeen paikalle laitettuja.

Inventoinnissa havaittiin kaksi kiinteistön nykyistä rajaa merkitsevää kiveä, toinen Valtatie 12 luoteispuolella peltoalueen kulmassa, sekä toinen Valtatie 12 kaakkoispuolella Myllytien ja Valtatie 12 välisellä alueella.

Pelloilla tehdyssä pintapöiminnassa havaittiin yksittäinen pala rautakuonaa. Rautakuonan pala oli tutkimusalueen lounaispäässä, valtatie 12:sta luoteispuolisella kynnetyllä pellolla. Pellolla ei havaittu mitään muita historiallisen tai esihistoriallisen ajan asutuksesta kertovia merkkejä. Inventoinnissa ei havaittu muillakaan osin tutkimusaluetta mitään viitteitä kiinteästä muinaisjäänöksestä.

Vanhan karttamateriaalin perusteella tutkimusalueella tai sen läheisyydessä ei ole ollut asutusta - talo tai kylätontteja – ennen 1800 luvun loppupuoliskoa. Kartoille on merkitty puroon myllyjä tutkimusalueen eteläpuolelle. Ks. luku Vanhoja karttoja alla.

Tulos

Inventoinnissa tarkastettiin kattavasti koko tutkimusalue. Havaitsemismahdollisuudet joidenkin peltoalojen suhteen olivat huonot, sillä peltoja ei ollut kynnetty. Tutkimusalueella tehdyssä muinaisjäänösinventoinnissa ei havaittu kiinteitä muinaisjäänöksiä.

Lahdessa 21.11.2013

Johanna Stenberg

Vanhoja karttoja



Ote ns. Kuninkaan kartastosta 1796-1804. Päälle piirretty sinipunaisella vt. 12 nykyinen linjaus tutkimusalueella. Sen ympäristö on asumatonta.



Ote pitäjänkartasta 1840-l. Päälle on piirretty sinipunaisella vt. 12 nykyinen linjaus tutkimusalueella ja siitä koilliseen. Sen ympäristö on asumaton.



Ote Senaatin kartastosta vuodelta 1907–1908. Tyrvää (XVII-XVIII 20–21). Päälle on piirretty tutkimusalue yhtenäisen sinipunainen viiva (vt.12 nykyinen linjaus)

Kuvia

Valtatien 12:n kaakkoispuoli tutkimusalueen lounaispäässä. Tiepenger ja peltoalue.



Maastoa tutkimusalueen lounaispäässä Valtatie 12 kaakkoispuolella. Kuvattu koilliseen.



Kiinteistön rajakivi. Valtatie 12 ja Myllytien välisellä alueella.



Tutkimusalueen lounaispää, Valtatie 12 luoteispuolella. Kynnetty savinen peltoalue, jossa tehtiin pintapoimintaa. Havaintoina yksittäinen pala rautakuonaa.



Yksittäinen pala rautakuonaa savisella pellolla tutkimusalueen lounaispäässä Valtatie 12 luoteispuolella.



Uuden Karkunkyläntien liittymän aluetta Karkunkyläntien ja Valtatien 12 risteuksen pohjoiskoillispuolella. Kuvattu luoteeseen.



Uuden Karkunkyläntien liittymän aluetta Karkunkyläntien ja valtatie 12 risteuksen pohjois-koillispuolella. Kuvattu koilliseen.



Uuden Karkunkyläntien liittymän aluetta valtatie 12 pohjoispuolella. Kuvattu lounaaseen.



Kiinteistön raiakivi Valtatie 12 luoteispuolella.



Kaivettua maastoa valtatie luoteispuolella. Tien alittavan ojan lounaispuolella.



Valtatie 12 alittava oja, tien luoteispuolella. Ojaan kaivettu hiljattain, ojan reunoilla suuret maakasat. Kuvattu kaakkoon.



Valtatie 12 luoteispuolista kynnettyä savipeltoa maantien alittavan ojan koillispuolella.



Valtatie 12 tiepengerryksen ja savisen pellon väliin kaivettu pelto-oja sekä tien alittavan ojan betoninen ojarumpu.



Savisen pellon pelto-ojan leikkaus lähikuvassa.



Maastoa tutkimusalueen koillis-
päässä valtatie 12 kaakkoispuolel-
la. Maantien suhteellisen leveä
penger sekä niittyalue.



Valtatie 12 alittavan oja tien kaak-
koispuolella.



Valtatie 12 alittavan ojan kaak-
koispuolisen ojarummun edustan
lahonneita puunjännöksiä.



Valtatie 12 kaakkoispuoli, huoltoaseman edustalla.



Valtatie 12:n kaakkoispuolta. Oikealla huoltoaseman alue. Kuvattu etelään.

Liite museoviranomaisille: inventoinnissa tarkastetut alueet:

Koko hanke-alue - tutkimusalue - tutkittiin ja arvioitiin kokonaisuudessaan eri menetelmin. Tarkemmin maastossa tarkastettiin kartalla sinisellä korostuksella esitettyjä alueita.

Kartan tulkinnassa on syytä ottaa huomioon alla lueteltuja seikkoja. Kartan esittämät tarkastetut alueet voivat olla tulkinnan varaisia, riippuen siitä mitä tarkastetulla alueella tarkoitetaan ja miten se käsitetään. Kartalla sinisellä korostettu on peitoltaan keskimääräinen yleistys siitä maastosta mitä on tarkemmin katsottu, koska maastossa ei systemaattisesti dokumentoitu:

- katseen ulottuvaisuutta (paikoin satojen metrien päähän, paikoin muutaman metrin)
- katveja ja esteitä katseen tiellä
- katesuuntia
- katseen intensiivisyyttä, tarkoitusta, havainnointikykyä ja –mahdollisuuksia katsomishetkellä
- kohtia missä viivytettiin kauemmin tai missä vain riennettiin eteenpäin (pääkulkusuunnassa).
- kairanpistoja, koekuoppia, avoimia maastonkohtia, peitteistä maastoa.

Alla oleva kartta pyrkii noudattamaan Suomen arkeologisten kenttätöiden laatuvaatimusta

